



ΕΝΔΕΙΚΤΙΚΕΣ ΑΠΑΝΤΗΣΕΙΣ ΣΤΙΣ ΑΡΧΕΣ ΟΙΚΟΝΟΜΙΚΗΣ ΘΕΩΡΙΑΣ ΠΡΟΣΑΝΑΤΟΛΙΣΜΟΥ

ΟΜΑΔΑ ΠΡΩΤΗ

Θέμα Α.

A1.

- α. Λ
- β. Σ
- γ. Λ
- δ. Σ
- ε. Σ

A2. β

A3. γ

ΟΜΑΔΑ ΔΕΥΤΕΡΗ

Θέμα Β.

Σχολικό βιβλίο, σελίδες 100-101, (i) Επιβολή ανώτατων τιμών.

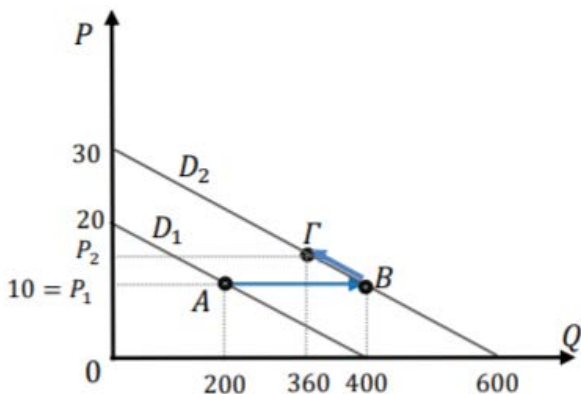
ΟΜΑΔΑ ΤΡΙΤΗ

Θέμα Γ.

Γ1. $Q_2 = 400$ $Q_3 = 360$

Γ2. $Q_{d2} = 400 - 20P$

Γ3.



Γ4. Σχολικό βιβλίο, σελίδα 29, ενότητα 3

Γ5. $P=5$ $Q_{d2}= 500$ άρα $\Sigma\Delta=2500$ κ $P=15$ $Q_{d2}'=300$ άρα $\Sigma\Delta=4500$, αυξάνεται η $\Sigma\Delta$ και η τιμή $E_d= -1/5$, ανελαστική ζήτηση, η αύξηση της $\Sigma\Delta$ ακολουθεί τη μεταβολή της τιμής

Θέμα Δ.

Δ1.

α) $Q=150$, $AP=5$, $MP=5$ β) $w=10$

Δ2.

α) Αύξηση δαπάνης για εργασία: 250

β) Αύξηση δαπάνης για πρώτες ύλες: 150

Δ3.

α) Στον πίνακα παρατηρούμε ότι το οριακό προϊόν συνεχώς μειώνεται με την αύξηση της εργασίας, δηλαδή η προσθήκη ίσων μονάδων του μεταβλητού συντελεστή εργασία δίνει όλο και μικρότερες αυξήσεις στο συνολικό προϊόν. Άρα ισχύει ο νόμος της φθίνουσας απόδοσης.

β) Ο ν.φ.α. ισχύει σε κάθε παραγωγική διαδικασία επειδή μεταβάλλονται κάθε φορά οι αναλογίες μεταξύ σταθερών και μεταβλητών συντελεστών.

Δ4.

α) Πρέπει $P=MC_{\text{ανερχόμενο}} \geq AVC$

P	QS ατομικό	QS αγοραίο
4	150	30000
7	170	34000
12	180	36000

β)

P	Qs αγοραίο	Qd αγοραίο
4	30000	52000
7	34000	46000
12	36000	36000

Η αγοραία συνάρτηση προσφοράς ΔΕΝ είναι ευθεία. Το σημείο ισορροπίας μετά από δοκιμή των τιμών του παραπάνω πίνακα, είναι το $P=12$, $Q=36000$

*Τις ενδεικτικές απαντήσεις επιμελήθηκε η διδάσκουσα καθηγήτρια στο μάθημα
Αρχές Οικονομικής Θεωρίας κ. Σταυρούλα Κόκκαλη*